

あかつかやま

2022年2月 No.97



梅(小梅)

CONTENTS

● 特	集	水生昆虫の王者タガメ	杉浦 篤史	2
● 付	録	発見!あかつかやま		4
● 花	情	報	梅まつり 梅の種類③ 中咲き	5
● 報	告	ヤギの名前が決まりました。		6

ぎょぎょランド生き物紹介

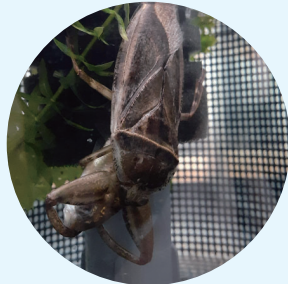
水生昆虫の王者タガメ



タガメ *Kirkaldyia deyrolli*



山間の水田地帯



魚の体液を吸う成虫



タガメの棘状の口



ミズゴケの中で冬眠中のタガメ

今回の特集は、冬ではありますが、アクアギャラリーIIの人気生物で昆虫少年の憧れ、タガメです。2018年のリニューアルから地域の水生昆虫を展示していますが、中でもタガメは、少年たちだけでなく、私のようなかつての少年の心をも捉える一番の人気者となっています。こどもたちの声に混じり、時折同世代の方からの興奮めいた「なつかしい!」とお声を聞くことができます。

現在展示している個体は他の水族館から譲って頂いた繁殖個体のうちの1匹です。残りはバックヤードで飼育しており、この冬の間は大部分には冬眠してもらっています。きたる春夏には、展示継続のために繁殖を計画しています。

こんな生き物

国内最大の水生昆虫で、池・沼・水田・休耕田・小川の淀みなどにすんでいます。名前の由来は「田んぼのカメムシ」からきており、文字どおり水にすむカメムシの仲間です。肉食性でカエルや小魚などを待ち伏せ、その鎌状の前脚を使って捕まえます。そして棘状の口を刺し、あな恐ろしや消化液を流し込み体液を吸います。

夜行性で繁殖期には雌雄とも餌や繁殖相手を求め飛翔します。正の走光性(光に向かって飛ぶ習性)があり、近年、街灯がLEDに代わるまではその下によく集まっていました。産卵は水草や杭などにかためて産み付けられ、オスはそれを保護します(人間顔負けのイクメン)。

私とタガメ (小コラム)

私自身のタガメとの思い出なのですが、かれこれ30年以上も遡ります。ぎょぎょランドがある豊川市のとなり、新城市出身の私が小学生の頃。夏の夜、校庭で子ども会のソフトボールの練習をしていると、煌々としたナイター照明の光に誘われ、どこからともなくアイツがやってきました。水銀灯の下をどち狂ったように舞い飛び、地面に落ちてきます。いつもは田んぼの用水路で魚とりをしたときに出会う、ヤツのいつもとは違う一面でした。田んぼで見る姿とは異なり、体はカラカラに乾ききっていました。この光景が、今も脳裏に焼き付いています。また、時には我が家に舞い込んできたこともあります。それほど身近な存在であったのですが、その後ほどなくして、近くの田んぼの圃場整備が行われ、また私も田んぼや小川から遠ざかり、地元を離れました。時は過ぎ、ふるさとへ帰ってきたのですが、はてさて、あんなにいたはずのタガメがいません。再開を夢見て探すのですが、自宅近辺では未だに見つかっていません。



腹面



杭に産み付けられた卵塊

写真提供 / 山西聡氏



孵化したばかりの幼虫

写真提供 / 山西聡氏



脱皮したばかりの幼虫
神々しい黄色をしている

タガメのいま、これから

環境省のレッドリストで絶滅危惧Ⅱ類(VU)に、愛知県のレッドリストではⅠB類(EN)にそれぞれ指定されています。また、令和2年2月には種の保存法にもとづき、特定第2種国内希少野生動植物種に指定され、売買や譲渡を目的とした捕獲が禁止されました。

タガメを始めとした水生昆虫の減少した原因としては、生息環境の減少で圃場整備(乾田化、用水路のパイプライン化)によるところが大きいとされています。私の地元も、まさにこれが大きな要因といえるでしょう。他にもカエルを始めとしたエサ生物の減少、農薬の影響もあると

言われています。

もともと里地にすむ生き物ですので、環境さえ整えば、増える可能性のある生き物です。実際に保全活動や生息環境の改善により、愛知県内でも場所によっては増えているところもあるとの情報もあります。これ以上、彼らの生息域が狭まることのないよう、今後もタガメを始めとした水生昆虫や里にすむ生き物たちの暮らしを陰ながら見守っていきたいと思います。

かつてのようにタガメが舞い飛ぶ姿を今の子どもたちにもぜひ見てもらいたいです。

学芸員 杉浦篤史

発見! あかつかやま

アニアニまある編

～ かぞえてみよう ～

ヤギは リラックスしていると くちを モグモグと うごかしていることが あります。

すきなヤギをえらんで 1ぷんかんに なんかい くちを うごかしているか かぞえてみよう。
かみかたは あてはまるほうに ○をつけてね。

しらべたひにち

しらべたじかん

ヤギのなまえ

かいすう

かみかた みぎまわり ・ ひだりまわり ・ そのた

かいせつは、ぎょぎょランド 1かい うけつけにあります。

梅まつり 梅の種類③ 中咲き

赤塚山公園の梅園は、25種類278本の梅の木を植栽しています。早い種類は、2月上旬から、遅い種類は、3月下旬まで咲きます。今回は、2月下旬に咲く6種類の花を紹介します。



南高(なんこう)



林州(りんしゅう)



白加賀(しろかが)



信濃(しなの)



玉英(ぎょくえい)



淋子梅(りんしばい)

梅まつりは、2月10日から3月15日まで開催しております。期間中の土日祝日には、豊川観光物産展も行っています。また、今年は、第1駐車場およびぎょぎょランド前を工事しておりますので、お気をつけてご通行ください。

ヤギの名前が決まりました。

昨年12月10日に仲間入りしたヤギさんの名前を12月20日から1月10日まで募集しました。応募総数154件の中から「ひなた」に決定しました。昨年の8月に仲間入りした「きらり」「ひかり」と仲良く暮らしています。夕方になると大きな声で「メエ～」と鳴いています。かわいい「ひなた」に会いに来てくださいね。

名前発表の様子はこちらからご覧いただけます。→



行事・イベントの報告

12/2・3	豊川市立西部中学校 2年生 職場体験	1人
12/2	設楽ダム現地視察	
12/3	豊川市立八南小学校 4年生 白川探検隊発表に招待	
12/8・9	梅の剪定作業 梅の木剪定ボランティアの会	14人
12/10	ヤギ♀1頭搬入	
12/13	消防訓練	
12/20~1/10	ヤギの名前募集	

令和3(2021)年12月~令和4(2022)年1月

1/5~1/31	写生展	
1/16	第20回赤塚山公園自然観察会 「バードウォッチング」	20人
1/16	ヤギの名前発表 インスタライブ	
1/29・30	動物園水族館教育研究会web大会参加	



動物取扱業に関する表示

氏名又は名称: 豊川市長 竹本 幸夫 登録番号: 動東第119号
 事業所の名称: 豊川市赤塚山公園 登録年月日: 平成18年9月28日
 事業所の所在地: 愛知県豊川市市田町東堤上1番地30
 有効期間の末日: 令和8年9月27日
 動物取扱業の種別: 展示
 動物取扱責任者: 前田 民男

編集・発行

あかつかやま No. 97 2022/2/15

豊川市赤塚山公園

〒442-0862 豊川市市田町東堤上1番地30

TEL(0533)89-8891 FAX(0533)89-8892

次号は4月15日発行です。